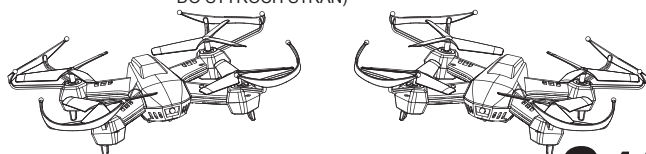


Vhodné pre osoby od 14 rokov

YD-822

Kvadrokoptéra Fleg Bojový set (2 ks)
(NAJNOVŠÍ 6-OSÝ LETOVÝ SYSTÉM / PRETOČENIE
DO ŠTYROCH STRÁN)



Bojové Drony

2.4 GHz

HLAVNÉ ÚDAJE

Priemer listu vrtule	62 mm	Šírka	149 mm
Dĺžka	149 mm	Výška	38 mm
Batéria	3,7V 220 mAh	Typ motoru	6x15 4 ks
Váha	34g +/- 2g	Doba nabíjania	Približne 40 minút
Gyroskop	zabudovaný	Doba letu	5-6 minút

PREDNOSTI:

- Štyri motory umožňujú ľahko ovládať letecké manévry dronu a udržať ho v stabilnom lete.
- 6-osý gyroskop a automatická detekcia polohy prístroj ľahko zastaví a zakotví vo vzduchu.
- Po plnom nabití umožní akumulátor 3,7V 220 mAh let počas doby až 6 minút.

1. ZOZNÁMENIE

Ďakujeme za zakúpenie nášho výrobku. Bojový dron je určený na lietanie vonku i vo vnútri s pomocou diaľkového ovládania. Pred prvým štartom si prosím dôkladne prečítajte tento návod, ktorý vás zoznámí s ovládaním a údržbou výrobku. Návod uschovajte pre ďalšie použitie. Doporučujeme používať drony iba v prostredí, kde rýchlosť vetra nepresahuje 12 km/h.

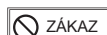
VYSVETLENIE VAROVANIE



VAROVANIE
Nedodržanie postupov uvedených v tomto návode môže mať za následok poškodenie prístroja a zranenie.



OPATRNE
Nedodržanie postupov uvedených v tomto návode môže mať za následok nebezpečné situácie.



ZÁKAZ
Nepoužívajte drony na miestach, kde je ich let zakázaný.

1

DÔLEŽITÉ POZNÁMKY

Aj keď tento prístroj vyzerá ako malý štvormotorový dron, nejedná sa o hračku. Pri neopatrnom používaní hrozí rôzne nebezpečenstvo. S dronom pracujte podľa inštrukcií uvedených v tomto návode. Zásahy alebo neinformované zaobchádzanie môžu spôsobiť nečakané a nebezpečné situácie.

POZNÁMKA: Výrobca ani distribútor tohto prístroja nie sú zodpovední za hmotné škody či úrazy osôb, ktoré spôsobí neinformované ovládanie prístroja, jeho nesprávne zloženie alebo používanie v nevhodnom prostredí. Prístroj je vhodný pre osoby od 14 rokov. Používajte dron iba v bezpečných priestoroch. Výrobca nie je zodpovedný za hmotné škody či úrazy, ktoré spôsobí neinformované ovládanie prístroja, jeho nesprávne rozloženie alebo úpravy. Tento prístroj vyžaduje skúseného operátora. Jednotlivé časti sú recyklovateľné. Po rozbalení a prvom lete sa prístroj môže poškodiť alebo poničiť vybavenie či zraniť blízko stojacu osobu. Nespokojnosť s uvedenými funkciami produktu nie je dôvodom pre jeho výmenu či vrátenie. Servísne miesto alebo predajcovia spoločnosti ConQuest vám radi poradia, ako prístroj ovládať či opraviť.

2. BEZPEČNOSTNÉ POKYNY



OPATRNE Diaľkovo ovládaný dron s štyrmi motormi je nebezpečným prístrojom, ktorý behom letu držte ďalej od ostatných ľudí. Nesprávne zostavenie, porucha alebo zlý výkon elektroniky vplyvom nedostatočne nabitého akumulátora môžu viesť k nečakaným nehodám a následne poškodeniu majetku či úrazu osôb. Dodržujte prosím behom letu bezpečnostné inštrukcie a nezabúdajte, že za prípadné havárie a škody nesiete plnú zodpovednosť.



ZÁKAZ Diaľkovo ovládaný dron je určený pre lety v interiéri a exteriéri. Behom letu ho držte ďaleko od prekážok. Prístroj je vhodný používať iba v prostredí, kde rýchlosť vetra nepresahuje 12 km/h. Pri lete v interiéri odstráňte prekážky a krehké predmety, nelietajte v blízkosti iných osôb či domácich maznáčikov. Vyhnite sa káblom, zdrojom zvýšenej teploty a zdrojom elektriny. Nedodržanie týchto pokynov môže viesť k zamotaniu dronu do káblov, jeho havárii alebo núdzovému pristátiu a vypuknutiu požiaru, elektrickému šoku, škode na majetku alebo zranení osôb.



ZÁKAZ **NEPOUŽÍVAJTE VÝROBOK VO VLHKU!**
Dron je zostavený z mnohých citlivých elektrických súčiastok a mechanických dielov. Vyhnite sa letom v daždi alebo vo vlhkom prostredí (napr. v kúpeľni či pri záhradnom ostrekovači atď.), ktoré by mohli dron poškodiť a spôsobiť nečakanú haváriu.



ZÁKAZ **POUŽÍVAJTE VÝROBOK KOREKTNE**
Nerozoberajte ani neupravujte dron. Na jeho ďalšie vybavenie používajte iba certifikované súčasti, ktorými môžete prístroj vylepšiť, opraviť alebo ich vymeniť. Používajte dron iba v dosahu diaľkového ovládania. Nepoužívajte dron na činnosti, ktoré odporujú zákonom.



ZÁKAZ **POZOR NA BATÉRIE**
Vkladajte batérie v správnej pozícii. Nekombinujte staré a nové batérie. Vyberte batérie, ak prístroj nebudete dlho používať. Vyhodenie akumulátora do bežného domáceho odpadu môže byť škodlivé pre životné prostredie. Pri likvidácii akumulátora sa riadte príslušnými lokálnymi nariadeniami a vyhláškami.



ZÁKAZ **INŠTRUKCIE PRE AKUMULÁTOR LI-PO**

2

Lithi-polymerové akumulátory môžu byť viac nebezpečné než ostatné batérie. Postupujte pri manipulácii s nimi podľa nasledujúcich inštrukcií. Výrobca nie je zodpovedný za škody spôsobené nesprávnou manipuláciou s batériami a akumulátormi.

Akumulátory dobíjajte iba v certifikovanej nabíjačke, inak sa vystavujete riziku výbuchu a požiaru. Nepripájajte póly akumulátora k nesprávnemu koncu nabíjačky. Akumulátor nerozoberajte, ani na neho nevyvíjajte väčší tlak. Nespájajte póly akumulátora kovovými predmetmi, čo vedie ku skratu a riziku požiaru. Pri nabíjaní sa uistite, že nabíjačka s akumulátorom je mimo dohľad a dosah malých detí.

Nenabíjajte akumulátor, ak je behom alebo po používaní, horúci. Nabíjanie potom môže viesť k zväčšeniu či deformácii akumulátora a riziku požiaru. Pri likvidácii akumulátora sa riadte príslušnými lokálnymi nariadeniami a vyhláškami.



OPATRNE **NELIETAJTE PRI ZDROJOCH ZVÝŠENEJ TEPLOTY**

Veľká časť dronu je z plastových súčiastí. Prístroj by sa nemal približovať k domácim a vonkajším zdrojom zvýšenej teploty, ktoré by mohli zdeformovať jeho časti.



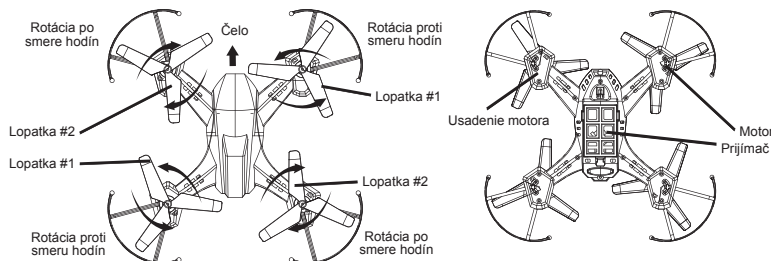
VAROVANIE **ZAVOLAJTE RODIČOV**

Tento výrobok je určený pre použitie osobám starším 14 rokov. Ovládanie dronu s štyrmi motormi nie je pre začiatočníka jednoduché. Lietajte zo začiatku vždy pod dohľadom skúseného dospelého.

3. ŠTANDARDNÉ VYBAVENIE



4. POMENOVANIE



3

5. NABÍJANIE AKUMULÁTORA

- Vhodné iba pre (3,7V) akumulátory Li-Po
- Ako na to



3. Indikácia nabitia

Krok	Postup	Farba LED	Stav
1	1 Pripojte USB kábel do počítača	Červená LED	Zapnuté
2	2 Krok 1 + Spojte akumulátor s USB káblom	Červená LED zhasne	Nabíja sa
		Červená LED	Nabité

4. DÁVAJTE POZOR

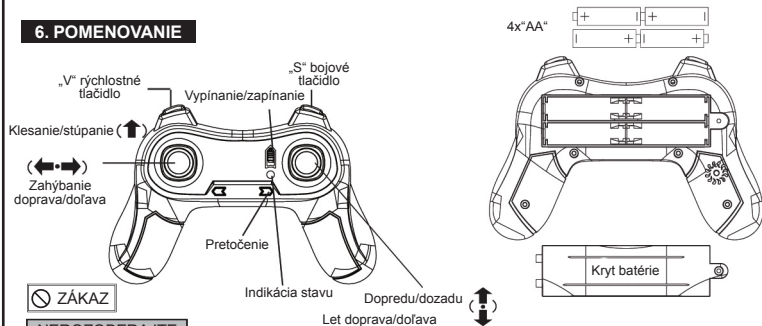
- Behom nabíjania umiestnite nabíjačku na suché a dobre vetrané miesto, ďaleko od zdrojov vyššej teploty a horľavých materiálov
- Používajte nabíjačku iba pre nabitie akumulátorov typu Li-ion a Li-PO. Ostatné batérie môžu byť nabíjačkou poškodené.
- Nabíjačku behom nabíjania kontrolujte, aby ste predišli možným nehodám.
- Nikdy nenabíjajte akumulátor ihneď po ukončení letu alebo, kým sa jeho teplota neznižuje, inak hrozí možnosť požiaru.
- Uistite sa, že akumulátor vkladáte do nabíjačky správne.
- Nepušťajte akumulátor na zem ani na neho netlačte väčšou silou, čo by mohlo viesť k jeho skratovaniu.
- Pre väčšiu bezpečnosť používajte iba originálne diely a dodávaný akumulátor. Akumulátor vymeňte za nový, až keď sa bude doba letu skracovať vzhľadom k jeho ubúdajúcej životnosti.
- Ak zostane akumulátor po nabití dlhú dobu v nabíjačke, môže sa sám vybiť. Keď nabíjačka zisťuje, že je v akumulátore málo energie, začne ho automaticky znovu nabíjať. Časté nabíjanie znižuje životnosť akumulátora. Po nabití odpojte akumulátor od kábla a počítača.

5. ÚDRŽBA AKUMULÁTORA

- Skladujte akumulátor na suchom a dobre vetranom mieste. Teplota by sa mala pohybovať medzi 18-25°C.
- Vyhňte sa častému vybíjaniu a nabíjaniu akumulátora, predĺžite tak jeho životnosť.
- Pred dlhodobým skladovaním nabite akumulátor na 50-60 percent kapacity.
- Pri dlhšom ako mesačnom skladovaní doporučujeme pravidelne kontrolovať napätie v jednotlivých článkoch akumulátora. Napätie by nemalo byť nižšie než 3V. V opačnom prípade postupujte podľa predchádzajúceho bodu.
- Pre bezpečnejšie prevádzkovanie výrobku nabíjajte nové akumulátory 3-5x, ale vždy ich vyberte na 70 percent kapacity. Týmto postupom predĺžite životnosť akumulátora a stabilnejšie napätie.

4

6. POMENOVANIE



ZÁKAZ

NEROZBERAJTE

(Indikácia stavu svieti červeno. Pri nízkom stave akumulátora pomaly bliká. Pri hľadaní spojenia bliká rýchlo.)

Výrobok má zabudovaný 6-osý gyroskop a systém vyhľadávajúci automaticky spojenie s ovládačom.

7. ŠPECIÁLNE RADY PRED PRVÝM LETOM

1. Zapnite dron. Položte ho na rovny povrch (podlaha, stôl atď.). Tri sekundy počkajte.
2. Zapnite ovládač. Indikácia stavu bude blikat'. Pohnite páčkou hore a späť dolu. Indikácia stavu bude svietiť bez prerušenia. To znamená, že sa dron úspešne spojil s ovládačom.
3. Okamžite stlačte ľavú páčku dolu, ak dron naráža do stien alebo jeden z jeho motorov nefunguje. V opačnom prípade hrozí poškodenie výrobku.

8. SYNCHRONIZÁCIA VYSILAČA A PRIJÍMAČA

KROK 1

Položte dron na rovny povrch a vložte do neho Li-Po akumulátor tak, aby pevne sedel na mieste, ako vidíte na obrázku. Nehýbte s prístrojom a nedotýkajte sa ovládacích prvkov na ovládači.

KROK 2

Posuňte páčku na spodnú pozíciu.

Posuňte ľavú páčku na spodnú pozíciu a zapnite ovládač.

ON/OFF Vypínanie/zapínanie

KROK 3

Naučte sa prosím po dokončení letu z dronu vybrať akumulátor a uložiť ho na bezpečné miesto.

Ak nie sú akumulátory vybraté, môžu sa poškodiť alebo spôsobiť požiar.

KROK 4

Pri dlhodobom nepoužívaní udržiavajte akumulátory v dobrom stave.

Po dlhom nepoužívaní môžu byť akumulátory poškodené alebo spôsobiť požiar.

Pri dlhodobom nepoužívaní vyberte akumulátory z ovláčača a udržiavajte ich v dobrom stave.

VAROVANIE

9. ÚPRAVA LETU

KTO TRÉNUJE NESPADNE

Pred prvým letom sa zoznámte dôkladne s ovládaním a nanečisto si ho vyskúšajte. S dronom vzlietnite až vtedy, keď úplne pochopíte jeho ovládanie. S pomocou návodu a častého opakovania základných pohybov čoskoro získate dostatok skúseností pre zložitejšie manévry.

1. Položte dron na zem v otvorenom priestore tak, aby jeho zadná časť smerovala k vám.
2. Vyskúšajte si pohyb všetkými ovládacími prvkami na ovládači (detailné inštrukcie nasledujú) a opakovane si vyskúšajte pohyb hlavnými ovládacími páčkami a tlačidlami.
3. Tréning pre lietanie je kľúčový. Trénujte tak dlho, dokiaľ nedokázate ovládať dron okamžite bez premyšľania.

5

NASTAVENIE SPOJENIA



Posuňte zároveň ľavú páčku do spodného ľavého rohu a pravú páčku do spodného pravého rohu. Po 3 sekundách blikne LED na prednej časti dronu a potvrdí tým spojenie s ovládačom.

REŽIM	ILUSTRÁCIE	REŽIM	ILUSTRÁCIE
Airelon	Pohnúť doľava Pohnúť doprava	Plyn	Hore Dolu
Výťah	Dopredu Dozadu	Kormidlo	Zahnúť doľava Zahnúť doprava

Bitka v infračervenom pásme:

Pomaly posuňte páčku plynu a udržiavajte drony vo vzduchu. Potom je pripravený súbojový režim.

1. Po prvom a druhom zásahu sa hlava dronu otočí. (obr. 1)
2. Po treťom zásahu sa dron pretočí. (obr. 2)
3. Po štvrtom zásahu dron pomaly pristane a vy prehráivate. (obr. 3)

Ako na 360° pretočenie

1. Zvoľna pridávajte plyn
2. Udržujte dron vo vzduchu
3. Stlačte pravé tlačidlo. Zvukový signál vás upozorní, že je dron pripravený na pretočenie. Pohnite pravou páčkou pre vykonanie pretočenia do jedného zo štyroch smerov. Vráťte pravú páčku na pôvodnú pozíciu. Opakujte uvedený postup pre ďalšie pretáčanie.



Stlačte pravé horné tlačidlo a budete počuť „pip, pip...“

6

REŽIM	ILUSTRÁCIE	REŽIM	ILUSTRÁCIE
Smer pretočenia doprava	360° flip	Smer pretočenia doľava	360° flip
Smer pretočenia rovno	360° flip	Smer pretočenia dozadu	360° flip

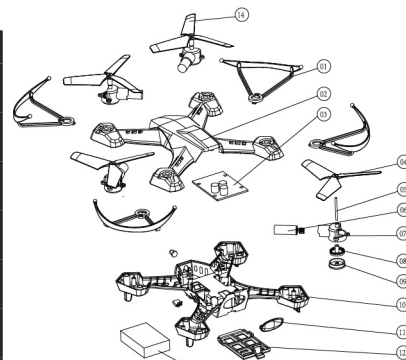
10. RIEŠENIE PROBLÉMOV POČAS LETU

PROBLÉM	DŮVOD	RIEŠENIE
1. Po vložení akumulátora do dronu bliká LED na prijímači, dron nereaguje.	Automatické spárovanie prijímača a vysielča nebolo úspešné.	Zmeňte nastavenie prijímača a vysielča podľa návodu na strane 6.
2. Dron nereaguje po vložení akumulátora	1. Dron a ovládač sú zapnuté. 2. Akumulátory a/alebo batérie nie sú nabité. 3. Kontaktné plochy sú zanesené.	1. Uistite sa, že je batéria do ovláčača správne vložená. 2. Plne nabite batérie a akumulátor. 3. Uistite sa, že batéria a akumulátor sú správne vložené.
3. Motor nereaguje na ovládanie a LED na prijímači bliká.	Akumulátor nemá energiu.	Nabite akumulátor alebo ho vymeňte za nový.
4. Lopatky hlavného motoru sa točia, ale dron neletí.	1. Hlavné lopatky sú poškodené. 2. Akumulátor je slabý.	1. Vymeňte lopatky. 2. Nabite akumulátor alebo ho vymeňte za nový.
5. Dron sa veľmi klepe.	1. Hlavné lopatky sú poškodené. 2. Telo drona je poškodené.	1. Vymeňte lopatky. 2. Vymeňte telo drona.
6. Ani po úprave ovládania dron neprestáva rotovať a nereaguje na zmeny smeru doľava/doprava.	1. Hlavné lopatky sú poškodené.	Vymeňte lopatku.
7. Dron sa nakláňa dopredu/dozadu.	Vyváženie dronu je zlé.	Vypnete dron a následne ho znovu zapnete.
8. Pokiaľ budete meniť vrtulky, dbajte na sklon vrtuliek. Rovnaký sklon majú vždy vrtulky krížom.		

7

11. ZOZNAM SÚČASŤOK

Číslo	Názov	Číslo	Názov
1	Kryt motora	2	Horný trup
3	Obvod prijímača	4	Rotor A
5	Hlavná os	6	Hlavný motor
7	Kryt kolesa	8	Hlavné koleso
9	Usadenie motora	10	Spodný trup
11	Priehľadné diely	12	Kryt batérie
13	Akumulátor	14	Rotor B



Informácie o použitých materiáloch, špecifikácie dielov a ich balenie, ktoré sú uvedené v tomto návodu, majú ilustračný charakter.



WWW.TOY.CZ

Distribútor:
ConQuest Slovakia s.r.o
Rybničná 40
831 06, Bratislava
tel: 00421 2 4488 2145
info@conquest.sk
www.conquest.sk

8