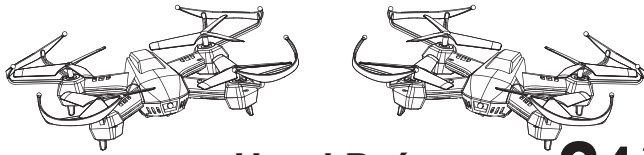


14 éven felülieknek ajánlott

# YD-822 DRONE FLEG LÉGI CSATA SZETT (A LEGÚJABB 6 TENGELYES REPÜLŐ RENDSZER / 4 PROPELLERES)



## Harci Drón

2.4 GHz

### FŐBB PARAMÉTEREK:

Fő légszavár átmérője:	62 mm	Váz szélessége:	149 mm
Váz hosszúsága:	149 mm	Váz magassága:	38 mm
Akkumulátor:	3,7V 220 mAh	Fő motor típusa:	6x15 4 db.
Teljes súly:	34g +/- 2g	Töltési idő:	Körülbelül 40 perc
Giroszkóp:	Beépített	Repülési idő:	5-6 perc

### FŐBB JELLEMZŐK:

- A drónban lévő 4 motor stabil repülést és könnyű mozgást biztosít
- A 6 tengelyű giroszkópnak és az automatikus helyzetrendszernek hála a drón könnyedén megáll és precízen emelkedik
- Teljesen feltöltve a 3.7V 220mAh Li-Po akkumulátor körülbelül 5-6 percnyi repülést tesz lehetővé.

### 1. ÚTMUTATÓ

Köszönjük, hogy CONQUEST ENTERTAINMENT terméket választott! Kérjük, mielőtt megkezdene a 4 propelleres, tágasabb beltéri és kültéri használatra tervezett drón működtetését, olvassa el alaposan ezt az útmutatót a drón könnyebb és kényelmesebb irányítása érdekében, majd tegye a dokumentumot biztos helyre a későbbi beállítások vagy javítások érdekében.

Beltéri és hármasszélérősség alatt kültéri használatra egyaránt alkalmas.

### FIGYELMEZTETŐ CÍMKÉK JELENTÉSE



**FIGYELMEZTETÉS**  
A használati útmutatótól eltérő, gondatlan használat anyagi károkat és személyi sérüléseket okozhat.



**VIGYÁZAT**  
A használati útmutatótól eltérő, gondatlan használat veszélyt jelenthet.



**TILOS**  
Kérjük, ne repüljön a drónnal a tiltottként megjelölt környezetekben.

1

A Li-Po elemek más elemekhez mérten valamivel veszélyesebbek. Kérjük, használatuk előtt mindenképp olvassa el alaposan, majd kövesse szigorúan az alábbi instrukciókat. Az CONQUEST ENTERTAINMENT nem vonható felelősségre az elemek helytelen kezeléséből adódó károkért.

Az elemek kizárólag hivatalos CONQUEST ENTERTAINMENT töltővel tölthetők fel, más töltők használata tűzhoz vagy robbanásához vezethet. Ne ejtse le, szerelje szét, égesse el, vagy csatlakoztassa rossz pólushoz az elemeket, továbbá tartsa távol fémektől vagy éles tárgyaktól, ezek ugyanis rövidzárlatot vagy tüzet okozhatnak. Legyen körültekintő és tartsa látható, de a veszélyeket elkerülve gyerekektől távoli helyen az elemeket töltésükor.

Kérjük, ne kísérelje meg az elemek feltöltését, amennyiben használat közben megsérültek. Ellenkező esetben megduzzadhatnak, deformálódhatnak vagy akár tüzet is okozhatnak, ami anyagi károkhoz és személyi sérüléshez vezethet. Kérjük, az elhasznált elemeket az érvényben lévő helyi törvényeknek és előírásoknak megfelelően dobja ki, megelőzve a környezetszennyezést.



### TARTSA TÁVOL ERŐS HŐFORRÁSOKTÓL

Az RC drón szerkezete többnyire poliakril szálakból, műanyagból és elektronikai alkatrészekből áll, így tartsa távol erős hőforrásoktól és ne tegye ki túlzott közvetlen napfénynek, a magas hőmérséklettel ugyanis deformálódhat vagy megsérülhet.



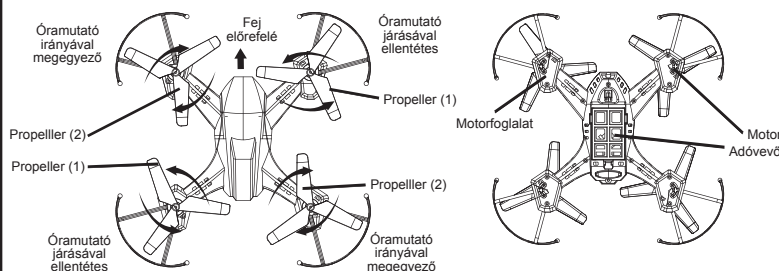
### NE HASZNÁLJA EGYEDÜL

Ez a termék 14 éven felüliek számára lett tervezve. A 4 propelleres RC drón irányításának elsajátítása kezdetekben nehezebb bizonyulhat, így mindenképp egy tapasztaltabb felöltött társaságban gyakoroljon vele.

### 3. ALAPFELSZERELÉS



### 4. SZERKEZETI FELÉPÍTÉS



3

### FONTOS MEGJEGYZÉSEK

Ez a 4 propelleres tengelyes mini RC drón nem egy játék, veszélyes lehet. Kérjük, a használati útmutatóban leírtak és megjegyzések szerint repüljön vele. Bármilyen módosítás, helytelen használat vagy a drón ismeretének hiánya balesethez vezethet így kérjük, legyen körültekintő.

**MEGJEGYZÉS:** sem a gyártó, sem pedig a forgalmazó nem vonható felelősségre a helytelen használatból, hibás összeszerelésből, balesetek okozta abnormális sérülésekből vagy nem megfelelő környezeti viszonyokból adódó károkért. Ez a terméket 14 éven felüliek számára tervezték. Kérjük, a drónt kizárólag biztonságos környezetben használja. A termék megvásárlását követően az CONQUEST ENTERTAINMENT nem vállal felelősséget semmilyen helytelen használat, hibás összeszerelés vagy módosítás okozta anyagi kárért vagy személyes sérülésért.

Az RC drón használatát ügyességet igényel. A drón óvatlan dobozból való eltávolítása és használata különböző karcolásokat eredményezhet. A használat során hibás működést tapasztaló vagy teljesítményével elégedetlen vásárló nem jogosult a termék kicserélésére vagy visszaküldésére. Kezelési vagy javítási útmutatásért kérjük, vegye fel a kapcsolatot az CONQUEST ENTERTAINMENT ügynökeivel technikai támogatásért és szervizszolgáltatásokért.

### 2. BIZTONSÁGI MEGJEGYZÉSEK



**VIGYÁZAT** Az RC drónok és 4 propelleres légi járművek veszélyesek, így kizárólag tömegtől távol használja őket. A helytelen összeszerelés, defektus, az elektronikus vezérlés gyenge teljesítménye vagy a nem megfelelő kezelés a drón megrongálódásához vagy személyi sérüléshez vezető váratlan baleseteket eredményezhet. Kérjük, repüljön drónjával körültekintően, balesetek esetén ugyanis a felelősség az azt okozó felhasználót terheli.



**TILOS** Az RC drón kizárólag beltéri és kültéri használatra (hármasszélérősség alatt) alkalmas, mely során kerülje a tereptárgyakat. Beltéri használatkor győződjön meg róla, hogy a nincsenek a környezetben akadályozó tényezők, kültéri használat során pedig kerülje a tömegeket, háziállatokat és más veszélyt jelentő tényezőket. Ne repüljön nem megfelelő környezetben, mint például hófórák, villanyvezetékek, áramforrások és más hasonló helyek közelében, az ebből következő zuhanás, kényszerleszállás vagy gabalyodás ugyanis tüzhez, áramütéshez, anyagi kárhoz vagy személyi sérüléshez vezethet.



### NEDVES KÖRNYEZETTŐL TARTSA TÁVOL

A drón belső szerkezete számos elektronikus és mechanikus elemet tartalmaz, így nem érheti víz vagy nedvesség. A komponensek meghibásodásának elkerülése érdekében ne használja a drónt fürdőszobában vagy esős időben, ez ugyanis váratlan balesetekhez vezethet!



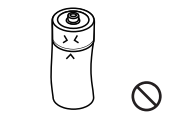
### HASZNÁLJA A TERMÉKET RENDELTETTESZERŰEN

Kérjük, ne vesse alá szükségtelen szétszerelésnek vagy módosításnak az RC drónt, és a saját biztonsága érdekében kizárólag CONQUEST ENTERTAINMENT alkatrészeket használjon az egyes elemeinek javításához, kicseréléséhez, továbbá csak hatáskörén belül manőverezzen vele. Ne használja másokat veszélyeztető, illegális célokra.



### ELEMEL KEZELÉSE

Elemeket behelyezésekor győződjön meg róla, hogy polaritás szerint helyesen tette-e be őket és ne keverje össze a használt elemeket az újakkal. Amennyiben hosszabb ideig használaton kívül helyezi a terméket, előtte vegye ki belőle az elemeket, elkerülve ezzel azok szivárgását. Kérjük, az elhasznált elemeket az érvényben lévő helyi törvényeknek és előírásoknak megfelelően dobja ki, megelőzve a környezetszennyezést.



### LI-PO ELEM ÚTMUTATÓ

2

### 5. TELEPÍTÉS ÉS USB TÖLTŐ FIGYELMEZTETÉSEK

1. 3.7 V teljesítményű Li-polimer akkumulátorokhoz tervezve.

2. Használati lépések



3. A töltő LED világításának jelmagyarazata

Lépés	Folyamat	LED állapot	Töltési állapot
1	Csatlakoztatta az USB kábelt a számítógéphez.	A LED pirosan világít.	Áram alatt
2	Csatlakoztatta az USB kábelt a számítógéphez majd az elem tüt az USB kábelhez.	A LED piros fénye kialudt.	Tölt
		A LED pirosan világít.	Feltöltött

4. Figyelmet igénylő tényezők

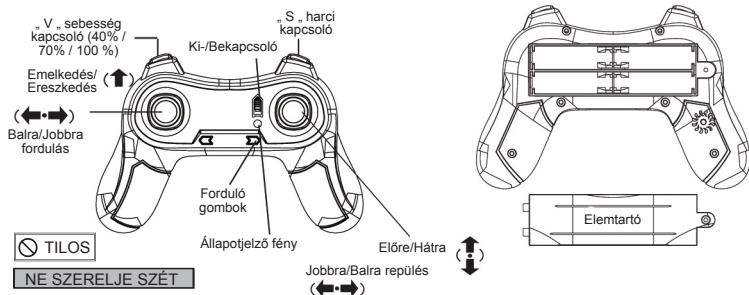
- Töltés közben a töltőt tartsa száraz és jól szellőző környezetben, illetve erős hőforrásoktól és gyúlékony anyagoktól távol.
- A töltőt kizárólag Li-ion és Li-polimer elemek töltésére használja, ellenkező esetben a töltő vagy az elem megsérülhetnek.
- A balesetek és kockázatok elkerülése végett sose hagyja felügyelet nélkül a töltőt használat közben.
- Az elemeket sose csatlakoztassa töltőre közvetlenül repülés után, vagy amíg nem csökken hőmérsékletük, különben felduzzadhatnak vagy akár fel is gulladhatnak.
- Győződjön meg róla, hogy megfelelő polaritás szerint helyezte-e be az elemeket a töltőbe, mielőtt áramforráshoz csatlakoztatná.
- A töltési folyamat közben ne ejtse le és tegye ki más súlyos fizikai behatásnak a töltőt, ez ugyanis az elemek belső rövidzárlatához vezethet.
- Biztonsága érdekében kérjük, kizárólag eredeti töltőt és elemeket használjon. Kérjük, amennyiben úgy érzi a folytonos használat eredményeképp egyre csökken az elemek készenléti ideje, cserélje le őket újakra.
- Amennyiben huzamosabb ideig a töltőben hagyja a feltöltött elemeket, azok automatikusan lemerülhetnek. Ha a töltő azt érzékeli, hogy a különálló elemek feszültsége alacsonyabb, mint a névleges feszültség, újra fogja őket tölteni. A gyakori töltés és lemerítés idővel megrövidíti az elemek élettartamát. Javasoljuk, hogy miután feltöltötte az elemet, távolítsa el őket a töltőtől.

5. Elemek karbantartása

- Tartsa az elemeket egy 18-25 Celsius-fok közötti hőmérsékletű, száraz és jól szellőző helyen.
- Kérjük, kerülje az elemek gyakori feltöltését és lemerítését azok élettartamának megnöveléséhez.
- Ha hosszú ideig használaton kívül voltak az elemek, mindenképp ellenőrizze őket használat előtt 50-60%-ra töltésükkel.
- Ha a tárolási idő hosszabb 1 hónapnál javasoljuk, hogy havonta ellenőrizze az elemek feszültségét. Minden elem feszültségének 3 V alatt kell lennie, ellenkező esetben kövesse a fentebb (3) leírtakat.
- A védelme érdekében használat előtt mindig próbálja ki az új elemeket. Töltse fel, majd mérje le 70%-nál nem alacsonyabb szintre az elemeket 3-5 alkalommal. Ez a folyamat megnöveli az elemek élettartamát és stabilizálja a feszültségét.

4

## 6. SZERKEZETI FELÉPÍTÉS



TILOS

NE SZERELJE SZÉT

(Az állapotjelző fény bekapcsolt állapotban pirosan világít, merülés esetén lassan villog, frekvenciát keresve pedig gyorsan villog.) Ez a model a legújabb hat tengelyes giroszkóp rendszert és automatikus frekvencia szabályzó rendszert használja, így a felhasználónak normális esetben nem kell beállítania ezeket a funkciókat, de amennyiben az automatikus szabályzás nem vána be, manuálisan is beállíthatja.

## 7. TIPPEK HASZNÁLAT ELŐTT

- Kapcsolja be a drónt, majd rakja egy lapos felületre és hagyja 3 másodpercig pihenni.
- Kapcsolja be a vezérlőt. Az állapotjelző fény villogását követően nyomja teljesen fel majd le a gázkart. Ezt követően az állapotjelző fény egyenletes világításra fog váltani, ami azt jelenti, hogy a vezérlő sikeresen csatlakozott és a drón kész a repülésre.
- Ha a drón zuhanna vagy valami eltörölné a propeller útját, azonnal húzza le teljesen a gázkart, ellenkező esetben sérülhetnek az áramkörök.

## 8. A VEZÉRLŐ ÉS A DRÓN KEZELÉSE

**1. LÉPÉS**  
Tegye a drónt egy lapos felületre, majd helyezze be a Li-Po elemeket az elemtartó levél illusztráció szerint, amíg a helyükre nem kerülnek. Ne mozgassa a drónt és mozgassa középre a vezérlő karját, illetve a giroszkópot.

**2. LÉPÉS**  
Húzza le a kart és kapcsolja be a vezérlőt. Húzza a gázkart a legalsó nyílpontra, majd kapcsolja be a vezérlőt.

**3. LÉPÉS**  
Repülést követően kérjük, minden alkalommal távolítsa el az elemeket a drónból azok megfelelő karbantartása céljából. Ha nem távolítja el az elemeket, azok túlzott károsodást okozhatnak, illetve az akár tüzet is okozhatnak.

**4. LÉPÉS**  
Ha hosszabb ideig nem használja a készüléket kérjük, távolítsa el az elemeket a drónból azok megfelelő karbantartása céljából. Ha nem távolítja el az elemeket, azok túlzott károsodást okozhatnak, illetve az akár tüzet is okozhatnak.

## 9. REPÜLÉSI BEÁLLÍTÁSOK

### ÉLES REPÜLÉS ELŐTT KÉRJÜK, GYAKOROLJON

Kérjük, gyakoroljon és tanulmányozza a használati útmutatót a drón irányításának, illetve a különböző alapvető manőverek elsajátításához éles repülés előtt.

- Helyezze az RC drónt egy nyílt területre, farkával a felhasználó felé mutatva.
- Gyakorolja a drón kezelését a vezérlő karjaival (a részletes irányítást az alábbi képeken láthatja) és ismétlje át többször is a gázkartól kezdve az iránymódosító szabályzókon át.
- A gyakorlás kulcsfontosságú a repüléshez. Kérjük, folytassa a gyakorlást, amíg azok említésére gondolkodás nélkül végre nem tudja hajtani a mozdulatokat.

5

## AUTOMATIKUS FREKVENCIA SZABÁLYZÁS



Húzza egyidejűleg a bal kart a bal alsó, a jobb kart pedig a jobb alsó sarokba. 3 másodperc után fel fog villanni a drón LED fénye, ami annak a jele, hogy a beállítás kész. A drón most már készen áll a repülésre.

MÓD	ILLUSZTRÁCIÓ	MÓD	ILLUSZTRÁCIÓ
Uszony	Balra mozdul Jobbra mozdul	Gázkar	Felfelé mozdul Lefelé mozdul
Lift	Előre Hátra	Oldalkormány	Balra fordul Jobbra fordul

### Infravörös harci funkciók:

Lassan tolja fel a gázkart, majd tartsa egyenletesen a levegőben a drónt és már készen is állnak a harcra.

- Az Első/Második találattal elfordul a drón feje (1. kép).
- A Harmadik találattal a drón átfordul (2. kép).
- A Negyedik találattal elveszíted a játékot és a drón lassan leereszkedik (3. kép).

### 360 fokal átfordulás használati útmutató

- Lassan tolja fel a gázkart.
- Tartsa a drónt a levegőben egyenletesen.
- Nyomja meg a jobb gombot és a pittyenést követően a drón készen áll a 4 irányú, 360 fokal átfordulásra. Ezek után a jobb oldali karra átfordulhat előre, hátra, jobb, balra a drónnal. Elmozdítása után a jobb oldali kar visszaáll alaphelyzetébe a drónnal együtt.



6

MÓD	ILLUSZTRÁCIÓ	MÓD	ILLUSZTRÁCIÓ
Húzza jobbra Oldalra átfordulás		Húzza balra Oldalra átfordulás	
Előre átfordulás		Hátra átfordulás	

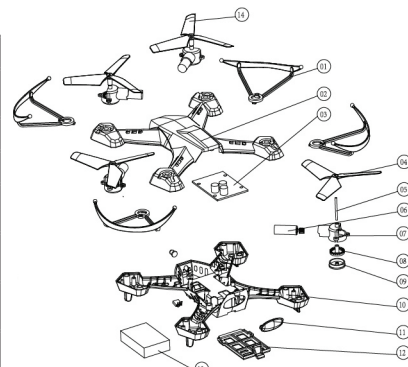
## 10. HIBAEHÁRÍTÁS

PROBLÉMA	OKA	JAVASLAT
1. Az elemek drónba helyezését követően a vevő állapotjelző fénye villogni kezd, de nem reagál a parancsokra.	A vezérlő és a vevő közti frekvencia beállítás sikertelen.	Hozza helyre a vezérlő és a vevő közti frekvencia beállítást (a részletekért lapozzon a 6. fejezethez).
2. Az elemek drónba helyezését követően nincs semmi reakció.	1. Ellenőrizze, hogy a vezérlő és a vevő be van-e kapcsolva. 2. Ellenőrizze a vezérlő és a vevő elemek feszültségét. 3. Ellenőrizze az elemek csatlakozását a pólusoknál.	1. Ellenőrizze, hogy az elemek megfelelően lettek-e behelyezve. 2. Helyezzen be teljesen feltöltött elemeket. 3. Távolítsa el, majd helyezze be újra az elemeket ügyelve a megfelelő pólusokra.
3. A motor nem indul be a gázkar mozgásakor és a vevő állapotjelző fénye folyamatosan villog.	A Li-Po elemek töltöttsége túl alacsony.	Töltse fel az elemeket, vagy cserélje ki őket feltöltöttekre.
4. A fő motor propellerei forognak, de a drón nem repül.	1. A propellerek deformálódtak. 2. Az elemek töltöttsége túl alacsony.	1. Cserélje ki a fő propellert. 2. Töltse fel az elemeket, vagy cserélje ki őket feltöltöttekre.
5. A drón sokat rázkódik.	1. A fő propeller deformálódott. 2. A fő váz deformálódott.	1. Cserélje ki a fő propellert. 2. Cserélje ki a fő vázat.
6. A szabályzó elforgatása után is pörög a drón, illetve a jobbra és balra mozgás sebessége nem egyezik.	1. A fő propeller deformálódott. 2. A motor nem működik megfelelően.	1. Cserélje ki a fő propellert. 2. Cserélje ki a fő motort.
7. A drón előre/hátra dől	Nincs megfelelően beállítva a giroszkóp középpontja	Kapcsolja be a drónt, állítsa középre az emelkedési és ereszkedési szabályzót, majd indítsa újra a drónt.
8. Zuhánást követően nem akar repülni.	1. Leesett a motor. 2. Meglazultak a fogaskerekek.	1. Szerelje vissza a motort. 2. Húzza meg a fogaskerekeket.

7

## 11. ALKATRÉSZEK LISTÁJA

DB.	NÉV	DB.	NÉV
1	Propeller burkolat	2	Felső burkolat
3	Vevő	4	A Rotor
5	Fő tengely	6	Fő motor
7	Fogaskerék borító	8	Fő fogaskerék
9	Motor foglalat	10	Alsó burkolat
11	Átlátszó alkatrészek	12	Elemfedő
13	Lithium elem	14	B Rotor



Az alapanyagok, az alkatrészek specifikációja és a feltüntetett csomagolás a használati útmutatóban csupán tájékoztató jellegűek. Az ATTOP nem vonható felelősségre a jövőbeni változásokkal és azok a vásárlók felé való kommunikálásával kapcsolatban. A változásokért és hírekért kövesse az ATTOP weboldalát.



Forgalmazó:  
ConQuest entertainment a.s.  
Hlubětínská 11, Praha 9  
info@cqe.hu  
www.toy.cz  
tel: 284 000 120

8